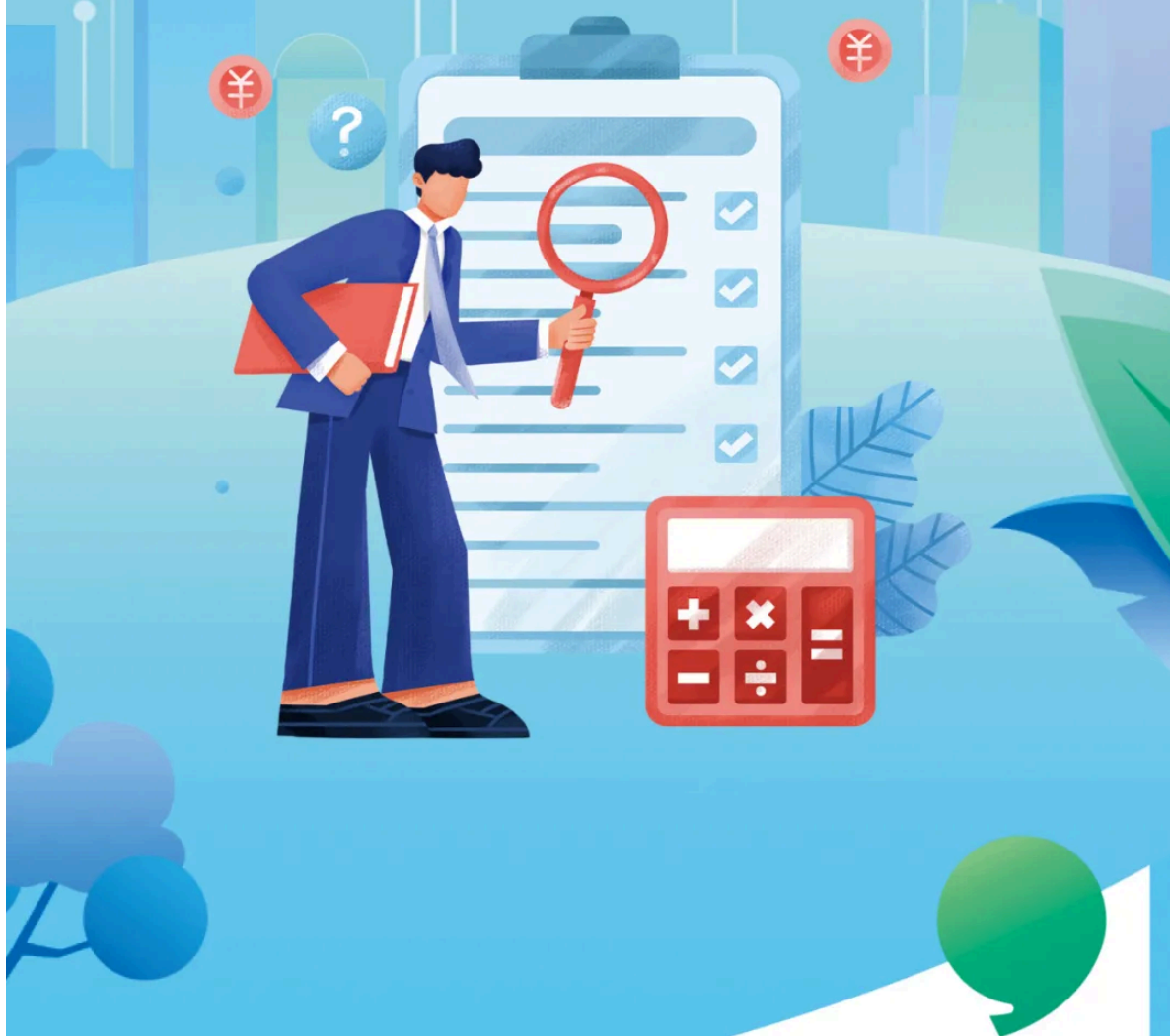


“温暖社保·社保服务进万家”政策宣讲系列

机关事业单位 养老保险知多少？



01

机关事业单位养老保险参保人员何时申领养老金？



参保人员达到法定退休年龄的当月，在完成退休审批并足额缴纳社保费后，所在单位社保专干及时为其办理申领养老金手续。

02

机关事业单位养老保险参保人员申领养老金需提前完成哪些前置事项？



- ✓ 本人配合单位核实个人参保信息，主要包括本人出生年月、参加工作时间、退休时的岗位类别以及职务职级等。
- ✓ 本人核对个人缴费信息，确保社保费足额缴至退休当月。特别是有跨省工作经历的人员，建议提前1年核实跨省转移接续完成情况。
- ✓ 本人配合所在单位完成连续工龄认定和视同缴费年限确认。
- ✓ 本人提前办好社保卡并激活金融功能。

03

机关事业单位养老保险参保人员退休以后多久能领到养老金？



本人配合单位提前完成申领养老金的前置事项，所在单位社保专干于本人退休当月向社保经办机构提交资料办理申领手续，养老金从次月起发放。

如遇前置业务事项未办结、待遇申领不及时、职业年金未足额到账等情况，养老金会延迟发放。

04

机关事业单位养老保险资格认证周期和认证方式有哪些？

机关事业单位退休人员的认证周期为12个月

待遇领取人员每个认证周期内至少认证1次（也可多次认证），未按时完成认证的，会影响养老保险待遇按时发放。

未按规定完成认证的参保人员养老保险待遇可发放。



认证方式有自助认证、单位协助认证等。



自助认证:待遇领取人员可通过“智慧人社”、电子社保卡等线上渠道自助认证。境外居住人员通过“中国领事”手机APP自助认证。



单位协助认证:对暂不能完成自助认证的待遇领取人员,由参保单位协助认证。

当前,我省正在推广“静默认证”,通过数据比对、单位协助等多种措施配合实现无感认证。

05

机关事业单位参保人员在哪些情况下需要办理基本养老保险和职业年金的转移接续?

参保人属于以下情况,应及时办理基本养老保险关系和职业年金的转移接续:

- 1 在机关事业单位之间流动的;
- 2 在机关事业单位与企业(含个体工商户和灵活就业人员)之间流动的;
- 3 因辞职辞退等原因离开机关事业单位的;
- 4 跨省流动的。

06

省内和跨省转移接续如何办理?

省内

省内养老保险关系转移接续已简化办理流程,只需原参保单位办理停保、新单位办理续保即可完成。

跨

跨省养老保险转移接续通过线上方式办理。参保人员

通过国家社保公共服务平台或“智慧人社”“电子社保卡”等小程序申请办理。

07

军人退役基本养老保险关系和职业年金转移接续如何办理？

退役军人养老保险关系应转入到现参保地。

🕒 2014年10月到2024年3月期间

退役且未办理转移接续的，由退役军人或所在单位持其《军人退役基本养老保险参保缴费凭证》《军人职业年金缴费凭证》和《军人退役基本养老保险关系转移接续信息表》，到所在社保经办机构申请办理军人退役基本养老保险和职业年金转移接续手续。

🕒 2024年3月后

退役军人基本养老保险关系和职业年金转移接续由所在单位为其办理参保登记后，由军地协同为其办理转移接续，无须本人申请。



【湖南人社】



【智慧人社】

湖南省人力资源和社会保障厅

2025年10月